



OPS



OMS



Indicadores básicos

Situación de salud en Costa Rica

2002

"Indicadores básicos, situación de salud en Costa Rica" es una línea en desarrollo iniciada ya en 1995. La descripción de la situación actual de salud, expresada a través de 88 indicadores, demográficos, socioeconómicos, mortalidad, morbilidad y servicios de salud, busca contribuir a enriquecer el conocimiento y estimular el uso de la información para el análisis, la toma de decisiones y la definición de las intervenciones de salud pública, en los diferentes niveles.

El desarrollo de este documento ha sido producto del esfuerzo conjunto del Ministerio de Salud, la Caja Costarricense de Seguro Social, el Instituto Nacional de Estadística y Censos, el Instituto Nacional de Seguros, el Instituto Costarricense de Acueductos y Alcantarillados, el Ministerio de Planificación, el Instituto Meteorológico Nacional, el Ministerio de Educación Pública, el Instituto de Fomento y Asesoría Municipal y la Organización Panamericana de la Salud.

Costa Rica ha mantenido una tendencia de mejoría de los indicadores de salud, aumentando la expectativa de vida de su población. Importantes avances en los programas sociales, en el área de la educación y en la cobertura de servicios de salud han logrado disminuir la mortalidad infantil y controlar las enfermedades inmunoprevenibles. Las brechas y desigualdades en las condiciones de salud entre regiones y grupos de población, han disminuido aún cuando persisten diferencias en los indicadores sociales y económicos que inevitablemente se traducen en diferencias en la salud de la población que todavía pueden reducirse.

El rol de las enfermedades no transmisibles continúa ganando relevancia en el perfil de la morbilidad y mortalidad. Las enfermedades cardiovasculares y neoplásicas fueron responsables en el 2000 de más del 55% del total de las muertes, en tanto las de origen infeccioso generaron solo un 5.3%. Sin embargo se ha observado un estancamiento en el comportamiento de algunas enfermedades transmisibles, con tendencia al incremento de la morbilidad por diarreas, infecciones respiratorias, leptospirosis, tuberculosis y dengue.

En el ámbito de la patología social, se evidencia una tendencia al aumento de los accidentes de tránsito, la violencia social en general y particularmente la violencia intrafamiliar y el embarazo en adolescentes, las cuales por su magnitud e impacto social y económico, se han convertido en importantes problemas de salud pública.

En esta oportunidad esta edición es complementada con una publicación adicional sobre los indicadores básicos cantonales, y esperamos próximamente ampliar este tipo de publicaciones incorporando a la diseminación de información básica diferentes análisis que contribuyan, en todos los niveles, a una mejor planificación, ejecución y evaluación de las políticas y programas de salud.

Indicadores Demográficos

| | 1 | 2 | 3 | 4 | 5 | 6 | 7 | 8 |
|-------------------|------------------|-------------------|-------------------|--------------------|---------------------------|--|---------------------------------|---|
| | Población total | Población hombres | Población mujeres | Población urbana % | Crecimiento demográfico % | Crecimiento poblacional debido a migraciones % | Densidad poblacional hab. x Km² | Razón de dependencia demográfica x 100 hab. |
| | 2000 | 2000 | 2000 | 2000 | 2000 | 2000 | 2000 | 2000 |
| Costa Rica | 3.810.179 | 1.902.614 | 1.907.565 | 59,0 | 2,8 | 0,4 | 74,6 | 60,0 |
| Provincias | | | | | | | | |
| San José | 1.345.750 | 656.205 | 689.545 | 80,4 | 2,6 | N/D | 271,0 | 53,3 |
| Alajuela | 716.286 | 361.562 | 354.724 | 36,2 | 3,2 | N/D | 73,4 | 59,0 |
| Cartago | 432.395 | 216.357 | 216.038 | 66,2 | 2,9 | N/D | 138,4 | 57,4 |
| Heredia | 354.732 | 176.307 | 178.425 | 68,2 | 3,7 | N/D | 133,5 | 52,3 |
| Guanacaste | 264.238 | 133.327 | 130.911 | 41,9 | 1,9 | N/D | 26,1 | 63,1 |
| Puntarenas | 357.483 | 183.458 | 174.025 | 40,1 | 1,9 | N/D | 31,7 | 64,6 |
| Limón | 339.295 | 175.398 | 163.897 | 37,1 | 4,4 | N/D | 36,9 | 68,5 |

| | 9 | 10 | 11 | | | 12 |
|-------------------|-----------------------------------|--|----------------------------|-------------|-------------|---------------------------|
| | Natalidad tasa cruda x 1.000 hab. | Mortalidad general tasa cruda x 1.000 hab. | Esperanza de vida al nacer | | | Tasa global de fecundidad |
| | | | General | Hombres | Mujeres | |
| | 2001 | 2000 | 2000 | 2000 | 2000 | 2000 |
| Costa Rica | 20,1 | 3,9 | 77,5 | 74,8 | 80,3 | 2,5 |
| Provincias | | | | | | |
| San José | 19,6 | 4,4 | N/D | N/D | N/D | N/D |
| Alajuela | 20,1 | 3,7 | N/D | N/D | N/D | N/D |
| Cartago | 18,6 | 3,7 | N/D | N/D | N/D | N/D |
| Heredia | 19,1 | 3,7 | N/D | N/D | N/D | N/D |
| Guanacaste | 19,9 | 4,1 | N/D | N/D | N/D | N/D |
| Puntarenas | 21,5 | 3,6 | N/D | N/D | N/D | N/D |
| Limón | 23,2 | 3,4 | N/D | N/D | N/D | N/D |

Indicadores socioeconómicos

| | 13 | | 14 | | 15 | 16 | | | | |
|-------------------|---------------------------------|-----------|--------------------------|-----------------------|---------------------------|-----------------------------------|-------------|-------------|-------------|-------------|
| | Índice de Desarrollo Humano IDH | | PIB a precios de mercado | | Tasa de desempleo abierto | Población bajo línea de pobreza % | | | | |
| | Valor | Posición | per cápita en dólares | per cápita en colones | | Total | Urbano | Rural | Hombres | Mujeres |
| | | | 2001 | | 2001 | 1999 | | | | |
| Costa Rica | 0,797 | 48 | 4.009,2 | 1.318.412,5 | 6,1 | 23,6 | 20,6 | 26,3 | 11,2 | 12,4 |

| | 17 | | | 18 | | | 19 | 20 | 21 | 22 | 23 |
|-------------------|--|-------------|-------------|--|-------------|-------------|-----------------------------|---|----------------------|--------------------------------------|---------------------------------|
| | Población con acceso a servicios de agua potable % | | | Población con acceso a servicios de alcantarillado % | | | Total de viviendas ocupadas | Viviendas con problemas de hacinamiento | Déficit habitacional | Kilómetros de carreteras con asfalto | Promedio de personas x vivienda |
| | Total | Urbano | Rural | Total | Urbano | Rural | | | | | |
| | 2000 | | | 2000 | | | 2000 | 2000 | 2000 | 2000 | 2000 |
| Costa Rica | 95,0 | 99,6 | 91,5 | 96,3 | 98,0 | 94,8 | 1.056.858 | 58.219 | 157.346 | 9.526,8 | 3,6 |
| Provincias | | | | | | | | | | | |
| San José | N/D | N/D | N/D | N/D | N/D | N/D | 487.275 | N/D | N/D | 519,9 | 2,8 |
| Alajuela | N/D | N/D | N/D | N/D | N/D | N/D | 173.279 | N/D | N/D | 1.610,3 | 4,1 |
| Cartago | N/D | N/D | N/D | N/D | N/D | N/D | 73.155 | N/D | N/D | 934,5 | 4,5 |
| Heredia | N/D | N/D | N/D | N/D | N/D | N/D | 87.046 | N/D | N/D | 678,1 | 4,1 |
| Guanacaste | N/D | N/D | N/D | N/D | N/D | N/D | 71.628 | N/D | N/D | 2.800,5 | 3,7 |
| Puntarenas | N/D | N/D | N/D | N/D | N/D | N/D | 80.366 | N/D | N/D | 1.950,7 | 4,5 |
| Limón | N/D | N/D | N/D | N/D | N/D | N/D | 84.109 | N/D | N/D | 1.032,8 | 4,0 |

| | 24 | 25 | 26 | 27 |
|-------------------|--|-----------------------------|--|------------------------------------|
| | Nacimientos en madres adolescentes % del total | Nacimientos hospitalarios % | Nacimientos con paternidad no reconocida % | Nacimientos fuera del matrimonio % |
| | 2000 | 2000 | 2000 | 2000 |
| Costa Rica | 21,2 | 96,2 | 31,3 | 52,7 |
| Provincias | | | | |
| San José | 19,1 | N/D | N/D | N/D |
| Alajuela | 21,1 | N/D | N/D | N/D |
| Cartago | 18,2 | N/D | N/D | N/D |
| Heredia | 18,4 | N/D | N/D | N/D |
| Guanacaste | 24,6 | N/D | N/D | N/D |
| Puntarenas | 25,3 | N/D | N/D | N/D |
| Limón | 27,4 | N/D | N/D | N/D |

| | 28 | 29 | 30 | | 31 | 32 | | |
|-------------------|--------------------------------------|--|--------------|------------|-----------------------|-----------------------------|-------------|-------------|
| | Índice de Desarrollo Social Promedio | Población preescolar, I, II, III y IV ciclos | Repitencia % | | Aulas en mal estado % | Alfabetismo 10 y más años % | | |
| | | | Primaria | Secundaria | | Total | Hombres | Mujeres |
| | 1999 | 2000 | 2000 | | 2000 | 2000 | | |
| Costa Rica | 46,9 | 1.182.181 | 8,2 | 9,3 | 6,4 | 95,2 | 95,0 | 95,5 |
| Provincias | | | | | | | | |
| San José | 59,6 | 402.538 | 7,9 | 8,5 | 4,6 | 97,0 | 97,0 | 97,1 |
| Alajuela | 54,4 | 205.984 | 8,0 | 8,4 | 4,8 | 94,3 | 93,8 | 94,7 |
| Cartago | 63,6 | 131.467 | 7,4 | 11,1 | 2,4 | 95,4 | 95,4 | 95,4 |
| Heredia | 71,4 | 105.058 | 7,2 | 10,0 | 3,8 | 96,8 | 96,8 | 97,0 |
| Guanacaste | 47,5 | 86.233 | 8,7 | 8,4 | 10,2 | 93,3 | 92,8 | 93,7 |
| Puntarenas | 45,4 | 131.230 | 9,7 | 11,3 | 11,8 | 92,2 | 91,9 | 92,5 |
| Limón | 33,1 | 119.671 | 9,7 | 10,3 | 8,4 | 92,3 | 92,1 | 92,5 |

Indicadores de mortalidad

| | 33 | | | 34 | 35 |
|-------------------|---|------------|------------|--|--|
| | Tasa de mortalidad general x 1.000 hab. | | | Tasa de mortalidad materna Tasa x 10.000 nacidos vivos | Tasa de mortalidad infantil Tasa x 1.000 nacidos vivos |
| | Total | Hombres | Mujeres | 2000 | 2001 |
| | 2000 | | | 2000 | 2001 |
| Costa Rica | 3,9 | 4,5 | 3,3 | 3,6 | 10,8 |
| Provincias | | | | | |
| San José | 4,4 | 5,0 | 3,8 | 2,2 | 11,7 |
| Alajuela | 3,7 | 4,1 | 3,2 | 2,8 | 9,2 |
| Cartago | 3,7 | 4,2 | 3,1 | 0,0 | 8,8 |
| Heredia | 3,7 | 4,1 | 3,3 | 6,0 | 9,4 |
| Guanacaste | 4,1 | 4,7 | 3,6 | 3,8 | 9,3 |
| Puntarenas | 3,6 | 4,2 | 2,9 | 6,1 | 13,5 |
| Limón | 3,4 | 4,2 | 2,6 | 8,3 | 12,6 |

| | 36 | 37 | 38 | 39 | 40 | 41 | 42 |
|-------------------|--|--|---|---|---|--|---|
| | Mortalidad general por enfermedades transmisibles Tasa x 10,000 hab. | Mortalidad general por neoplasias (tumores) Tasa x 10,000 hab. | Mortalidad general por enfermedades del sistema circulatorio Tasa x 10,000 hab. | Mortalidad general por ciertas afecciones originadas en el periodo perinatal Tasa x 10,000 hab. | Mortalidad general por causas externas Tasa x 10,000 hab. | Mortalidad general por las demás enfermedades Tasa x 10,000 hab. | Mortalidad general por signos, síntomas y afecciones mal definidas Tasa x 10,000 hab. |
| | 2000 | 2000 | 2000 | 2000 | 2000 | 2000 | 2000 |
| Costa Rica | 2,3 | 8,1 | 12,4 | 1,0 | 4,8 | 10,2 | 0,4 |
| Provincias | | | | | | | |
| San José | 2,6 | 9,5 | 13,9 | N/D | 4,7 | N/D | N/D |
| Alajuela | 2,1 | 7,5 | 12,3 | N/D | 4,5 | N/D | N/D |
| Cartago | 1,9 | 8,5 | 12,2 | N/D | 3,7 | N/D | N/D |
| Heredia | 2,1 | 6,8 | 9,6 | N/D | 4,6 | N/D | N/D |
| Guanacaste | 2,4 | 7,8 | 13,6 | N/D | 5,0 | N/D | N/D |
| Puntarenas | 2,1 | 6,8 | 10,2 | N/D | 5,0 | N/D | N/D |
| Limón | 2,2 | 6,6 | 8,5 | N/D | 5,5 | N/D | N/D |

| 43 Mortalidad infantil por enfermedades transmisibles | | 44 Mortalidad infantil por neoplasias (tumores) | | 45 Mortalidad infantil por enfermedades del sistema circulatorio | | 46 Mortalidad infantil por ciertas afecciones originadas en el periodo perinatal | | 47 Mortalidad infantil por causas externas | | 48 Mortalidad infantil por las demás enfermedades | | 49 Mortalidad infantil por signos, síntomas y afecciones mal definidas | | |
|--|-----|--|------|---|-----|---|-----|---|-----|--|-----|---|------|-----|
| Tasas x 1.000 n.v. | % | Tasas x 1.000 n.v. | % | Tasas x 1.000 n.v. | % | Tasas x 1.000 n.v. | % | Tasas x 1.000 n.v. | % | Tasas x 1.000 n.v. | % | Tasas x 1.000 n.v. | % | |
| 2000 | | 2000 | | 2000 | | 2000 | | 2000 | | 2000 | | 2000 | | |
| Costa Rica | 0,8 | 7,9 | 0,04 | 0,4 | 0,1 | 1,0 | 4,9 | 48,3 | 0,1 | 1,3 | 4,2 | 40,7 | 0,04 | 0,4 |

| 50 Años de vida potencial perdidos por enfermedades transmisibles | | 51 Años de vida potencial perdidos por neoplasias (tumores) | | 52 Años de vida potencial perdidos por enfermedades del sistema circulatorio | | 53 Años de vida potencial perdidos por causas externas | | 54 Años de vida potencial perdidos por todas las causas | | |
|--|------|--|------|---|------|---|-------|--|-------|-----|
| AVPP por 10.000 hab | % | AVPP por 10.000 hab | % | AVPP por 10.000 hab | % | AVPP por 10.000 hab | % | AVPP por 10.000 hab | % | |
| 2000 | | 2000 | | 2000 | | 2000 | | 2000 | | |
| Costa Rica | 43,0 | 6,9 | 92,2 | 14,7 | 80,9 | 12,9 | 157,5 | 25,2 | 625,4 | 100 |

| Provincias | | | | | | | | | | |
|------------|------|-----|-------|------|------|------|-------|------|-------|-----|
| San José | 43,4 | 6,6 | 101,3 | 15,3 | 94,0 | 14,2 | 157,6 | 23,8 | 662,7 | 100 |
| Alajuela | 43,6 | 7,5 | 84,7 | 14,5 | 74,1 | 12,7 | 144,4 | 24,7 | 583,9 | 100 |
| Cartago | 31,2 | 5,6 | 98,0 | 17,5 | 71,5 | 12,8 | 137,2 | 24,5 | 560,4 | 100 |
| Heredia | 32,2 | 6,2 | 70,4 | 13,6 | 73,4 | 14,2 | 143,8 | 27,8 | 517,8 | 100 |
| Guanacaste | 48,7 | 7,9 | 86,7 | 14,0 | 81,3 | 13,2 | 155,8 | 25,2 | 617,8 | 100 |
| Puntarenas | 47,4 | 7,4 | 79,2 | 12,3 | 72,9 | 11,3 | 173,9 | 27,0 | 643,5 | 100 |
| Limón | 57,0 | 7,6 | 105,0 | 14,1 | 71,8 | 9,6 | 209,3 | 28,0 | 746,8 | 100 |

Indicadores de morbilidad

| 55 Incidencia de sarampión defunciones registradas | | 56 Incidencia de sarampión casos confirmados | | 57 Tasa de tuberculosis total x 100.000 habitantes | | 58 Casos reportados de cólera | | 59 Población riesgo de malaria número | | 60 Población riesgo de malaria % | | 61 IPA malarico x 1.000 habitantes | | 62 Casos reportados de malaria | | 63 Casos de dengue | | 64 Tasa de incidencia anual de SIDA, x 100.000 hab. | | 65 Razón hombre/mujer casos de SIDA | | 66 Incidencia de bajo peso al nacer (< 2.500 g) % | |
|---|------|---|------|---|-----------|----------------------------------|------|--|-------|-------------------------------------|------|---------------------------------------|------|-----------------------------------|------|-----------------------|------|--|------|--|------|--|------|
| 2000 | 2000 | 2000 | 2000 | 2000 | 2000 | 2000 | 2000 | 2000 | 2000 | 2000 | 2000 | 2000 | 2000 | 2000 | 2000 | 2000 | 2000 | 2000 | 2000 | 2000 | 2000 | 2000 | 2000 |
| Costa Rica | 0 | 0 | 22,6 | 0 | 1.403.668 | 36,8 | 1,3 | 1.879 | 4.908 | 4,5 | 4,0 | 6,5 | | | | | | | | | | | |

| Provincias | | | | | | | | | | | | |
|------------|---|---|------|---|---------|------|-----|-----|-------|-----|-----|-----|
| San José | 0 | 0 | 18,5 | 0 | 10 | 0 | 0 | 62 | 28 | 6,5 | N/D | N/D |
| Alajuela | 0 | 0 | 11,6 | 0 | 215.864 | 30,1 | 2,6 | 562 | 154 | 4,8 | N/D | N/D |
| Cartago | 0 | 0 | 10,4 | 0 | 68.495 | 15,8 | 0,3 | 23 | 0 | 1,2 | N/D | N/D |
| Heredia | 0 | 0 | 11,0 | 0 | 67.715 | 19,1 | 1,1 | 74 | 6 | 6,7 | N/D | N/D |
| Guanacaste | 0 | 0 | 21,6 | 0 | 256.610 | 97,1 | 0,5 | 130 | 703 | 2,7 | N/D | N/D |
| Puntarenas | 0 | 0 | 59,0 | 0 | 338.667 | 95,0 | 0,6 | 284 | 2.435 | 2,8 | N/D | N/D |
| Limón | 0 | 0 | 28,9 | 0 | 337.988 | 99,6 | 2,2 | 744 | 1.582 | 1,5 | N/D | N/D |

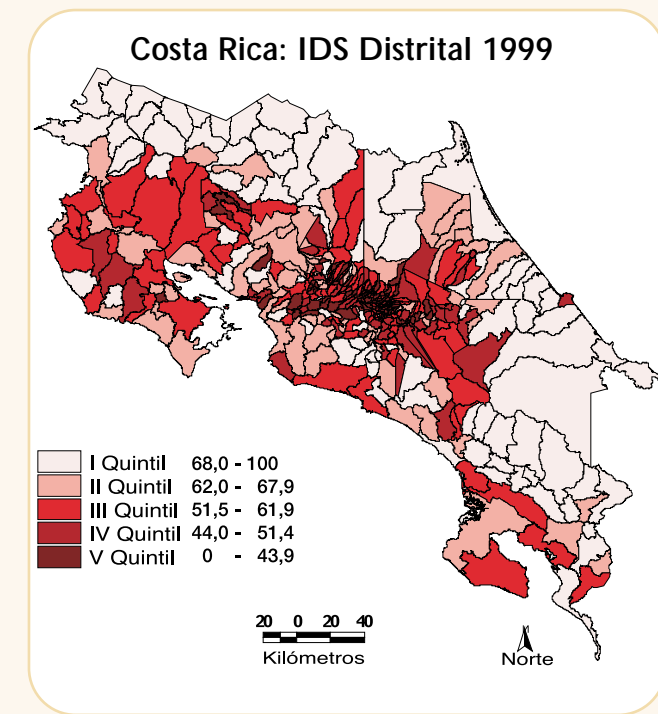
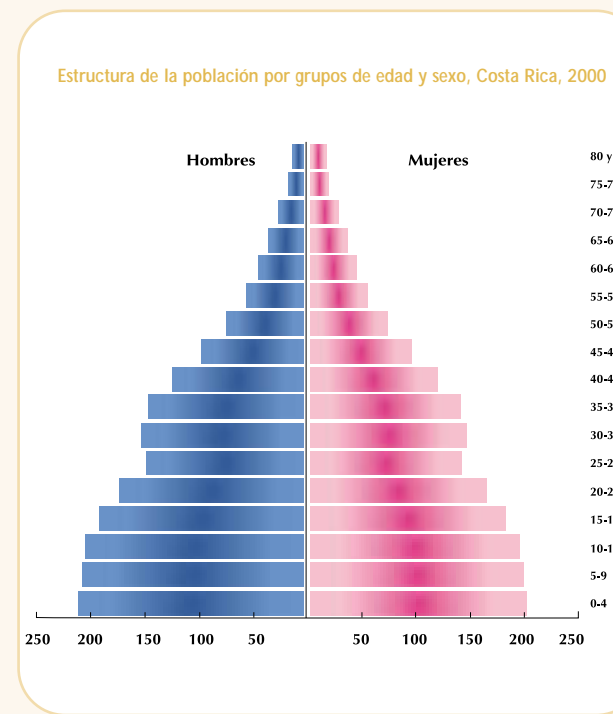
Indicadores de recursos, acceso y cobertura

| 67 Gasto nacional en salud per cápita (US\$) | | 68 Gasto total del sector público salud (US\$) | | 69 Recurso humano x 10.000 hab | | | 70 Egresos hospitalarios del sector público (en miles) | | 71 Camas hospitalarias x 1.000 hab. Número absoluto | | 72 Porcentaje de ocupación | |
|---|------|---|---------|-----------------------------------|------------|-------------|---|------|--|------|-------------------------------|--|
| 2000 | 2000 | 2000 | 2000 | Médicos | Enfermeras | Odontólogos | 2000 | 1999 | 1999 | 2000 | 2000 | |
| Costa Rica | 23,1 | 5,7 | 885.916 | 16,9 | 3,2 | 4,0 | 327,7 | 1,6 | 5.861 | 81,6 | | |

| 73 Giro cama | 74 Estancia promedio | 75 Días/cama | 76 Consultas seguro de enfermedad y maternidad, CCSS en miles | 77 Hospitalizaciones x 100 habitantes | 78 Atenciones de urgencias x habitante | 79 Consultas médicas x habitante | 80 Días incapacidad por régimen | | | | |
|-----------------|-------------------------|-----------------|--|--|---|-------------------------------------|------------------------------------|------------|------------|-----------|-----------|
| | | | | | | | CCSS | | | INS | |
| | | | | | | | Total | Enfermedad | Maternidad | | |
| 2000 | | 2000 | | 2000 | | 2000 | | 2000 | | | |
| Costa Rica | 55,9 | 5,4 | 2.144.871 | 12.728,0 | 8,6 | 0,9 | 2,0 | 5.149.724 | 3.769.746 | 1.379.978 | 1.631.386 |

| 81 Población cubierta por el seguro de salud | | | | 82 Población no asegurada | 83 Atención de salud por personal capacitado % | | 84 Uso de anticonceptivos mujeres, todo método % | |
|---|-------------|----------------------------|---------------|------------------------------|---|-------|---|----|
| Total | Asalariados | Familiar asegurado directo | Cuenta propia | | Prenatal | Parto | | |
| 2000 | | | | 2000 | 1998 | | 2000 | |
| Costa Rica | 3.797.907 | 726.048 | 1.487.680 | 251.295 | 470.940 | 70,6 | 97,5 | 96 |

| 85 Cobertura de inmunización DPT 3 niños < 1 año % | | 86 Cobertura de inmunización OPV 3 niños < 1 año % | | 87 Cobertura de inmunización BCG niños < 1 año % | | 88 Cobertura de inmunización Sarampión niños 1 año 3 meses % | |
|---|------|---|------|---|--|---|--|
| 2001 | | 2001 | | 2001 | | 2001 | |
| Costa Rica | 92,8 | 94,4 | 88,0 | 85,1 | | | |



Indicadores básicos por provincia y cantón

| Provincia y cantones | Índice de desarrollo social % | Extensión km² | Población | Densidad poblacional hab. x km² | Población menor de 15 años | Población 15 a 64 años | Población de 65 años y más | Nacimientos | Tasa de natalidad x 1.000 hab. | Defunciones infantiles | Tasa de mortalidad infantil x 1.000 nac. vivos | Defunciones totales | Tasa de mortalidad general x 1.000 hab. | Cobertura BCG % | Cobertura DPT3 % | Cobertura VOP3 % | Cobertura VHB3 % | Cobertura Hib % | Cobertura SRP % | Tasa de denuncia accidentes de tránsito x 100.000 hab. | Tasa de incidencia de sida x 100.000 hab. | Tasa de incidencia de sífilis x 100.000 hab. | Tasa de tuberculosis x 100.000 hab. |
|----------------------|-------------------------------|---------------|----------------|---------------------------------|----------------------------|------------------------|----------------------------|--------------|--------------------------------|------------------------|--|---------------------|---|-----------------|------------------|------------------|------------------|-----------------|-----------------|--|---|--|-------------------------------------|
| | 1999 | | 2000 | 2000 | 2000 | 2000 | 2000 | 2001 | 2001 | 2001 | 2001 | 2000 | 2000 | 2001 | 2001 | 2001 | 2001 | 2001 | 2001 | 2000 | 2000 | 2000 | 2000 |
| | | | | | | | | | | | | | | | | | | | | | | | |
| Costa Rica | 46,9 | 51100 | 3810179 | 74,6 | 1216807 | 2380040 | 213332 | 76401 | 20,1 | 827 | 10,8 | 14944 | 3,9 | 88,0 | 92,8 | 94,4 | 82,0 | 91,1 | 85,1 | 109,4 | 4,5 | 20,3 | 22,6 |
| San José | 59,6 | 4966 | 1345750 | 271,0 | 398208 | 864385 | 83157 | 26325 | 19,6 | 307 | 11,7 | 5878 | 4,4 | 86,3 | 87,3 | 88,1 | 80,1 | 84,5 | 81,1 | 51,0 | 6,5 | 22,7 | 18,5 |
| San José | 63,7 | 45 | 309672 | 6940,2 | 83217 | 202696 | 23759 | 6602 | 21,3 | 86 | 13,0 | 1739 | 5,6 | 93,7 | 82,9 | 80,2 | 73,3 | 74,1 | 72,3 | 63,7 | 11,6 | 47,1 | 31,3 |
| Escazú | 73,3 | 34 | 52372 | 1518,5 | 14588 | 34614 | 3170 | 1045 | 20,0 | 9 | 8,6 | 238 | 4,5 | 64,4 | 70,9 | 71,5 | 64,8 | 70,5 | 70,9 | 49,6 | 5,7 | 21,0 | 9,5 |
| Desamparados | 66,1 | 117 | 193478 | 1648,6 | 59496 | 124049 | 9933 | 3790 | 19,6 | 42 | 11,1 | 759 | 3,9 | 89,0 | 92,3 | 94,0 | 86,3 | 90,2 | 85,8 | 26,1 | 5,7 | 17,6 | 18,1 |
| Puriscal | 51,8 | 553 | 29407 | 53,2 | 9655 | 17586 | 2166 | 506 | 17,2 | 8 | 15,8 | 109 | 3,7 | 73,7 | 89,7 | 102,6 | 92,7 | 90,9 | 99,6 | 384,2 | 3,4 | 6,8 | 10,2 |
| Tarrazú | 43,3 | 237 | 14160 | 59,7 | 5141 | 8320 | 699 | 274 | 19,4 | 2 | 7,3 | 57 | 4,0 | 92,3 | 98,9 | 89,4 | 78,8 | 100,0 | 90,7 | 0,0 | 0,0 | 7,1 | 0,0 |
| Aserri | 51,2 | 168 | 49319 | 293,6 | 16213 | 30850 | 2256 | 983 | 19,9 | 11 | 11,2 | 160 | 3,2 | 86,7 | 99,2 | 101,0 | 88,9 | 96,9 | 93,8 | 24,3 | 0,0 | 2,0 | 30,4 |
| Mora | 61,7 | 162 | 21666 | 133,7 | 6796 | 13535 | 1335 | 338 | 15,6 | 2 | 5,9 | 78 | 3,6 | 72,5 | 100,0 | 103,3 | 93,2 | 97,0 | 88,4 | 133,6 | 0,0 | 9,2 | 9,2 |
| Goicoechea | 66,7 | 32 | 117532 | 3731,2 | 33161 | 76737 | 7634 | 2113 | 18,0 | 27 | 12,8 | 549 | 4,7 | 91,4 | 89,3 | 90,1 | 76,3 | 93,8 | 77,6 | 39,1 | 6,8 | 28,1 | 11,9 |
| Santa Ana | 55,8 | 61 | 34507 | 561,8 | 10242 | 22387 | 1878 | 754 | 21,9 | 4 | 5,3 | 109 | 3,2 | 70,3 | 83,0 | 89,4 | 77,9 | 82,9 | 93,8 | 31,9 | 0,0 | 17,4 | 11,6 |
| Alajuelita | 58,7 | 21 | 70297 | 3320,6 | 24028 | 43399 | 2870 | 1482 | 21,1 | 25 | 16,9 | 235 | 3,3 | 70,4 | 90,8 | 94,3 | 91,4 | 91,6 | 91,6 | 21,3 | 10,0 | 27,0 | 24,2 |
| Vásquez de Coronado | 71,0 | 222 | 55585 | 250,2 | 17282 | 35761 | 2542 | 975 | 17,5 | 12 | 12,3 | 203 | 3,7 | 89,6 | 95,1 | 100,3 | 82,6 | 95,8 | 98,2 | 50,3 | 1,8 | 9,0 | 10,8 |
| Acosta | 47,3 | 342 | 18661 | 54,5 | 6230 | 11175 | 1256 | 329 | 17,6 | 6 | 18,2 | 76 | 4,1 | 77,5 | 96,0 | 99,1 | 89,4 | 93,6 | 105,0 | 396,6 | 0,0 | 5,4 | 10,7 |
| Tibás | 70,6 | 8 | 72074 | 8843,4 | 18297 | 48470 | 5307 | 1374 | 19,1 | 17 | 12,4 | 329 | 4,6 | 38,6 | 86,8 | 88,1 | 88,8 | 82,0 | 77,9 | 31,9 | 22,2 | 25,0 | 18,0 |
| Moravia | 70,5 | 29 | 50419 | 1761,7 | 12912 | 34214 | 3293 | 780 | 15,5 | 9 | 11,5 | 226 | 4,5 | 93,6 | 69,0 | 74,0 | 55,8 | 67,6 | 70,4 | 27,7 | 2,0 | 7,9 | 4,0 |
| Montes de Oca | 85,0 | 15 | 50433 | 3326,7 | 10989 | 35318 | 4126 | 873 | 17,3 | 12 | 13,8 | 260 | 5,2 | 104,5 | 62,8 | 65,5 | 53,3 | 62,8 | 49,3 | 33,7 | 7,9 | 2,0 | 9,9 |
| Turubares | 49,1 | 416 | 4877 | 11,7 | 1667 | 2902 | 308 | 83 | 17,0 | 0 | 0,0 | 17 | 3,5 | 30,1 | 103,6 | 103,6 | 110,8 | 104,8 | 111,5 | 205,0 | 0,0 | 0,0 | 61,5 |
| Dota | 45,9 | 454 | 6519 | 14,4 | 2306 | 3814 | 399 | 111 | 17,0 | 0 | 0,0 | 27 | 4,1 | 84,7 | 93,7 | 92,8 | 151,4 | 94,6 | 75,4 | 0,0 | 0,0 | 0,0 | 15,3 |
| Curridabat | 73,3 | 16 | 60889 | 3817,5 | 16657 | 40811 | 3421 | 1133 | 18,6 | 12 | 10,6 | 239 | 3,9 | 96,6 | 73,4 | 72,6 | 71,8 | 72,2 | 64,2 | 18,0 | 0,0 | 18,1 | 8,2 |
| Pérez Zeledón | 48,9 | 1906 | 122187 | 64,1 | 44943 | 70993 | 6251 | 2581 | 21,1 | 22 | 8,5 | 424 | 3,5 | 101,2 | 101,1 | 101,5 | 92,5 | 98,9 | 96,5 | 4,9 | 0,0 | 9,0 | 15,5 |
| León Cortés | 38,0 | 121 | 11696 | 96,8 | 4388 | 6754 | 554 | 199 | 17,0 | 1 | 5,0 | 44 | 3,8 | 73,4 | 106,0 | 103,0 | 92,5 | 105,5 | 85,7 | 17,1 | 0,0 | 0,0 | 8,5 |
| Alajuela | 54,4 | 9758 | 716286 | 73,4 | 234557 | 442253 | 39476 | 14414 | 20,1 | 133 | 9,2 | 2635 | 3,7 | 85,3 | 94,3 | 98,8 | 80,2 | 92,7 | 85,9 | 279,3 | 4,8 | 11,2 | 11,6 |
| Alajuela | 61,5 | 389 | 222853 | 573,3 | 66682 | 143549 | 12622 | 4300 | 19,3 | 46 | 10,7 | 873 | 3,9 | 97,8 | 82,3 | 98,6 | 63,1 | 89,7 | 78,9 | 576,1 | 9,0 | 25,1 | 15,3 |
| San Ramón | 54,6 | 991 | 67975 | 68,6 | 21982 | 41934 | 4059 | 1259 | 18,5 | 10 | 7,9 | 240 | 3,5 | 82,3 | 128,3 | 100,1 | 111,4 | 94,0 | 110,3 | 229,5 | 4,4 | 5,9 | 10,3 |
| Grecia | 67,0 | 396 | 65119 | 164,6 | 20601 | 40906 | 3612 | 1335 | 20,5 | 11 | 8,2 | 258 | 4,0 | 106,3 | 93,8 | 93,8 | 65,1 | 93,5 | 76,2 | 245,7 | 6,1 | 3,1 | 7,7 |
| San Mateo | 59,0 | 126 | 5343 | 42,4 | 1504 | 3391 | 448 | 83 | 15,5 | 2 | 24,1 | 15 | 2,8 | 7,2 | 84,3 | 73,5 | 69,9 | 79,5 | 108,6 | 37,4 | 0,0 | 0,0 | 18,7 |
| Atenas | 68,8 | 127 | 22479 | 176,7 | 6418 | 14381 | 1680 | 355 | 15,8 | 4 | 11,3 | 127 | 5,6 | 67,6 | 91,5 | 91,5 | 58,9 | 92,4 | 96,1 | 551,6 | 0,0 | 0,0 | 8,9 |
| Naranjo | 55,4 | 127 | 37602 | 297,0 | 12182 | 23173 | 2247 | 703 | 18,7 | 5 | 7,1 | 133 | 3,5 | 54,6 | 97,6 | 106,5 | 94,6 | 95,7 | 98,2 | 133,0 | 0,0 | 5,3 | 5,3 |
| Palmares | 73,4 | 38 | 29766 | 782,1 | 9038 | 18850 | 1878 | 514 | 17,3 | 3 | 5,8 | 140 | 4,7 | 80,7 | 78,6 | 81,3 | 82,1 | 81,1 | 79,9 | 184,8 | 3,4 | 0,0 | 3,4 |
| Poás | 61,4 | 74 | 24764 | 335,4 | 7982 | 15526 | 1256 | 469 | 18,9 | 5 | 10,7 | 73 | 2,9 | 90,0 | 104,1 | 117,1 | 61,4 | 104,9 | 101,3 | 335,1 | 4,0 | 8,1 | 20,2 |
| Orotina | 64,6 | 142 | 15705 | 110,7 | 4906 | 9737 | 1062 | 266 | 16,9 | 2 | 7,5 | 79 | 5,0 | 100,0 | 113,5 | 111,3 | 89,5 | 113,9 | 100,0 | 108,2 | 0,0 | 0,0 | 25,5 |
| San Carlos | 45,5 | 3371 | 127140 | 37,7 | 46009 | 75340 | 5791 | 3055 | 24,0 | 27 | 8,8 | 396 | 3,1 | 86,2 | 93,8 | 94,0 | 84,3 | 90,1 | 81,1 | 14,9 | 2,4 | 7,1 | 7,9 |
| Alfaro Ruiz | 67,1 | 155 | 10845 | 69,9 | 3546 | 6694 | 605 | 200 | 18,4 | 0 | 0,0 | 39 | 3,6 | 37,0 | 104,0 | 100,5 | 104,5 | 103,0 | 91,5 | 83,0 | 0,0 | 0,0 | 0,0 |
| Valverde Vega | 70,3 | 120 | 16239 | 135,0 | 5500 | 9793 | 946 | 300 | 18,5 | 1 | 3,3 | 58 | 3,6 | 33,7 | 113,0 | 113,7 | 127,7 | 103,7 | 100,0 | 209,3 | 6,2 | 0,0 | 12,3 |
| Upala | 17,4 | 1595 | 37679 | 23,6 | 15099 | 20674 | 1906 | 846 | 22,5 | 9 | 10,6 | 122 | 3,2 | 107,7 | 93,6 | 109,8 | 95,5 | 97,3 | 81,9 | 13,3 | 2,7 | 10,6 | 21,2 |
| Los Chiles | 8,9 | 1359 | 19732 | 14,5 | 8155 | 10775 | 802 | 502 | 25,4 | 7 | 13,9 | 52 | 2,6 | 28,5 | 94,0 | 93,2 | 96,2 | 100,4 | 76,9 | 5,0 | 0,0 | 0,0 | 5,1 |
| Guatuso | 40,5 | 744 | 13045 | 17,5 | 4953 | 7530 | 562 | 227 | 17,4 | 1 | 4,4 | 30 | 2,3 | 55,9 | 103,1 | 121,6 | 107,0 | 84,6 | 115,4 | 15,3 | 0,0 | 7,7 | 7,7 |
| Cartago | 63,6 | 3125 | 432395 | 138,4 | 139430 | 270753 | 22212 | 8059 | 18,6 | 71 | 8,8 | 1594 | 3,7 | 91,7 | 98,8 | 97,2 | 91,9 | 98,4 | 90,1 | 46,6 | 1,2 | 11,3 | 10,4 |
| Cartago | 66,7 | 285 | 132057 | 464,2 | 40965 | 83561 | 7531 | 2414 | 18,3 | 26 | 10,8 | 575 | 4,4 | 116,5 | 99,8 | 105,5 | 88,9 | 104,1 | 69,7 | 22,0 | 0,0 | 4,5 | 8,3 |
| Paraíso | 62,0 | 412 | 52393 | 127,2 | 17858 | 32174 | 2361 | 953 | 18,2 | 7 | 7,4 | 165 | 3,1 | 97,9 | 101,2 | 98,1 | 84,7 | 98,8 | 101,5 | 7,6 | 1,9 | 21,0 | 9,5 |
| La Unión | 62,7 | 45 | 80279 | 1790,7 | 25728 | 51099 | 3452 | 1350 | 16,8 | 12 | 8,9 | 249 | 3,1 | 57,6 | 96,5 | 92,7 | 91,0 | 87,7 | 93,7 | 21,1 | 2,5 | 16,2 | 13,7 |
| Jiménez | 59,3 | 285 | 14046 | 49,4 | 4626 | 8602 | 818 | 247 | 17,6 | 4 | 16,2 | 50 | 3,6 | 103,2 | 104,5 | 104,9 | 104,5 | 106,1 | 110,0 | 121,0 | 0,0 | 14,2 | 7,1 |
| Turrialba | 53,6 | 1665 | 68510 | 41,2 | 21887 | 42402 | 4221 | 1482 | 21,6 | 8 | 5,4 | 281 | 4,1 | 85,4 | 86,0 | 79,2 | 86,2 | 86,4 | 108,1 | 185,4 | 1,5 | 14,6 | 16,1 |
| Alvarado | 76,8 | 81 | 12290 | 151,6 | 4138 | 7551 | 601 | 208 | 16,9 | 4 | 19,2 | 35 | 2,8 | 76,4 | 113,9 | 110,1 | 108,7 | 122,6 | 104,1 | 24,4 | 0,0 | 8,1 | 0,0 |
| Oreamuno | 65,4 | 206 | 39032 | 189,9 | 13029 | 24231 | 1772 | 721 | 18,5 | 5 | 6,9 | 120 | 3,1 | 84,7 | 105,8 | 96,8 | 102,5 | 101,9 | 86,6 | 7,7 | 0,0 | 10,2 | 2,6 |
| El Guarco | 61,8 | 168 | 33788 | 201,5 | | | | | | | | | | | | | | | | | | | |

| Provincia y cantones | Índice de desarrollo social % | Extensión Km2 | Población | Densidad poblacional hab. x Km2 | Población menor de 15 años | Población de 15 a 64 años | Población de 65 años y más | Nacimientos | Tasa de natalidad x 1.000 hab. | Defunciones infantiles | Tasa de mortalidad infantil x 1.000 nac. vivos | Defunciones totales | Tasa de mortalidad general x 1.000 hab. | Cobertura BCG | Cobertura DPT3 | Cobertura VOP3 | Cobertura VHB3 | Cobertura Hib | Cobertura SRP | Tasa de denuncia de accidentes de tránsito x 100.000 hab. | Tasa de incidencia de sida x 100.000 hab. | Tasa de incidencia de sífilis x 100.000 hab. | Tasa de tuberculosis x 100.000 hab. |
|----------------------|-------------------------------|---------------|---------------|---------------------------------|----------------------------|---------------------------|----------------------------|---------------|--------------------------------|------------------------|--|---------------------|---|---------------|----------------|----------------|----------------|---------------|---------------|---|---|--|-------------------------------------|
| | 1999 | | 2000 | 2000 | 2000 | 2000 | 2000 | 2001 | 2001 | 2001 | 2001 | 2000 | 2000 | 2001 | 2001 | 2001 | 2001 | 2001 | 2001 | 2000 | 2000 | 2000 | 2000 |
| | Costa Rica | 46,9 | 51100 | 3810179 | 74,6 | 1216807 | 2380040 | 213332 | 76401 | 20,1 | 827 | 10,8 | 14944 | 3,9 | 88,0 | 92,8 | 94,4 | 88,0 | 91,1 | 85,1 | 109,4 | 4,5 | 20,3 |
| Guanacaste | 47,5 | 10141 | 264238 | 26,1 | 87365 | 160013 | 16860 | 5247 | 19,9 | 49 | 9,3 | 1093 | 4,1 | 97,2 | 94,1 | 95,2 | 84,7 | 94,6 | 90,5 | 4,5 | 2,7 | 19,7 | 21,6 |
| Liberia | 48,9 | 1436 | 46703 | 32,5 | 15887 | 28441 | 2375 | 1106 | 23,7 | 12 | 10,9 | 171 | 3,7 | 107,2 | 95,9 | 94,8 | 91,0 | 96,3 | 98,3 | 6,4 | 4,3 | 32,1 | 25,7 |
| Nicoya | 48,4 | 1334 | 42189 | 31,6 | 13005 | 25746 | 3438 | 783 | 18,6 | 8 | 10,2 | 194 | 4,6 | 93,7 | 88,9 | 91,2 | 62,2 | 84,4 | 72,7 | 7,1 | 0,0 | 2,4 | 16,6 |
| Santa Cruz | 52,8 | 1325 | 40821 | 30,8 | 12163 | 25484 | 3174 | 706 | 17,3 | 4 | 5,7 | 204 | 5,0 | 95,5 | 93,1 | 93,3 | 83,9 | 93,9 | 84,0 | 2,4 | 4,9 | 4,9 | 39,2 |
| Bagaces | 43,9 | 1273 | 15972 | 12,5 | 5586 | 9525 | 861 | 286 | 17,9 | 12 | 42,0 | 63 | 3,9 | 97,2 | 88,5 | 88,5 | 78,0 | 88,8 | 91,5 | 6,2 | 0,0 | 12,5 | 18,8 |
| Carrillo | 46,1 | 565 | 27306 | 48,4 | 8948 | 16669 | 1689 | 567 | 20,8 | 4 | 7,1 | 112 | 4,1 | 108,8 | 100,4 | 103,5 | 95,6 | 103,0 | 94,8 | 0,0 | 3,7 | 7,3 | 7,3 |
| Cañas | 49,9 | 682 | 24076 | 35,3 | 8271 | 14524 | 1281 | 516 | 21,4 | 5 | 9,7 | 93 | 3,9 | 95,3 | 87,6 | 90,9 | 86,2 | 89,3 | 94,3 | 0,0 | 0,0 | 83,1 | 12,5 |
| Abangares | 43,1 | 676 | 16276 | 24,1 | 5499 | 9746 | 1031 | 289 | 17,8 | 5 | 17,3 | 68 | 4,2 | 67,5 | 95,8 | 96,2 | 82,0 | 97,6 | 94,5 | 6,1 | 0,0 | 0,0 | 43,0 |
| Tilarán | 63,2 | 638 | 17871 | 28,0 | 5864 | 10870 | 1137 | 333 | 18,6 | 1 | 3,0 | 75 | 4,2 | 90,7 | 93,4 | 94,0 | 87,1 | 97,3 | 101,3 | 11,1 | 5,6 | 11,2 | 5,6 |
| Nandayure | 53,1 | 566 | 9985 | 17,7 | 3311 | 5982 | 692 | 138 | 13,8 | 0 | 0,0 | 42 | 4,2 | 92,0 | 112,3 | 112,3 | 112,3 | 110,1 | 103,6 | 10,0 | 0,0 | 20,0 | 0,0 |
| La Cruz | 16,4 | 1384 | 16505 | 11,9 | 6631 | 9142 | 732 | 437 | 26,5 | 8 | 18,3 | 45 | 2,7 | 95,7 | 98,2 | 99,8 | 90,6 | 99,8 | 93,5 | 0,0 | 6,1 | 36,4 | 36,4 |
| Hojancha | 56,9 | 261 | 6534 | 25,0 | 2200 | 3884 | 450 | 86 | 13,2 | 0 | 0,0 | 26 | 4,0 | 88,4 | 93,0 | 94,2 | 80,2 | 93,0 | 72,1 | 0,0 | 0,0 | 0,0 | 0,0 |
| Puntarenas | 45,4 | 11266 | 357483 | 31,7 | 125370 | 213333 | 18780 | 7698 | 21,5 | 104 | 13,5 | 1271 | 3,6 | 92,7 | 96,2 | 96,2 | 83,1 | 94,8 | 87,3 | 60,7 | 2,8 | 48,7 | 59,0 |
| Puntarenas | 54,8 | 1842 | 102504 | 55,6 | 33519 | 63245 | 5740 | 2113 | 20,6 | 39 | 18,5 | 439 | 4,3 | 93,4 | 90,8 | 90,9 | 70,1 | 86,5 | 78,9 | 57,6 | 3,9 | 130,7 | 50,7 |
| Esparza | 62,8 | 222 | 23963 | 108,0 | 7781 | 14760 | 1422 | 428 | 17,9 | 2 | 4,7 | 66 | 2,8 | 87,1 | 95,3 | 96,0 | 91,4 | 95,1 | 110,2 | 62,6 | 0,0 | 8,3 | 12,5 |
| Buenos Aires | 22,2 | 2383 | 40139 | 16,8 | 16778 | 21740 | 1621 | 954 | 23,8 | 6 | 6,3 | 118 | 2,9 | 93,7 | 105,5 | 102,2 | 106,3 | 103,9 | 94,7 | 0,0 | 0,0 | 0,0 | 19,9 |
| Montes de Oro | 63,9 | 245 | 11159 | 45,6 | 3506 | 6924 | 729 | 165 | 14,8 | 1 | 6,1 | 38 | 3,4 | 114,5 | 99,4 | 99,4 | 55,2 | 99,4 | 102,9 | 125,5 | 0,0 | 0,0 | 0,0 |
| Osa | 41,3 | 1930 | 25861 | 13,4 | 9042 | 15318 | 1501 | 476 | 18,4 | 2 | 4,2 | 79 | 3,1 | 100,2 | 98,5 | 98,7 | 87,2 | 98,7 | 76,2 | 0,0 | 0,0 | 3,9 | 38,7 |
| Aguirre | 47,5 | 550 | 20188 | 36,7 | 6962 | 12272 | 954 | 432 | 21,4 | 4 | 9,3 | 70 | 3,5 | 106,9 | 91,9 | 91,2 | 84,0 | 95,4 | 85,6 | 416,0 | 9,9 | 64,4 | 14,9 |
| Golfito | 44,0 | 1754 | 33823 | 19,3 | 11780 | 20157 | 1886 | 750 | 22,2 | 12 | 16,0 | 121 | 3,6 | 87,5 | 99,6 | 90,9 | 80,1 | 93,9 | 93,7 | 2,9 | 3,0 | 32,5 | 115,3 |
| Coto Brus | 30,9 | 936 | 40082 | 42,8 | 15046 | 23153 | 1883 | 1058 | 26,4 | 18 | 17,0 | 140 | 3,5 | 85,5 | 88,2 | 93,1 | 77,5 | 86,6 | 73,1 | 0,0 | 0,0 | 7,5 | 179,6 |
| Parrita | 47,9 | 479 | 12112 | 25,3 | 4194 | 7242 | 676 | 219 | 18,1 | 1 | 4,6 | 46 | 3,8 | 88,1 | 97,7 | 108,2 | 79,9 | 109,6 | 103,5 | 305,5 | 0,0 | 24,8 | 16,5 |
| Corredores | 35,4 | 621 | 37274 | 60,1 | 13254 | 22011 | 2009 | 851 | 22,8 | 18 | 21,2 | 120 | 3,2 | 92,7 | 103,5 | 104,0 | 92,6 | 104,5 | 96,6 | 2,7 | 8,0 | 13,4 | 48,3 |
| Garabito | 48,3 | 316 | 10378 | 32,8 | 3508 | 6511 | 359 | 252 | 24,3 | 1 | 4,0 | 34 | 3,3 | 89,3 | 107,1 | 110,3 | 102,0 | 109,1 | 103,6 | 57,8 | 0,0 | 19,3 | 38,5 |
| Limón | 33,1 | 9189 | 339295 | 36,9 | 125812 | 200059 | 13424 | 7881 | 23,2 | 99 | 12,6 | 1163 | 3,4 | 80,4 | 97,4 | 100,5 | 89,7 | 95,9 | 82,3 | 28,9 | 1,5 | 21,2 | 28,9 |
| Limón | 48,0 | 1766 | 89933 | 50,9 | 32364 | 53474 | 4095 | 2149 | 23,9 | 30 | 14,0 | 378 | 4,2 | 99,3 | 93,3 | 91,1 | 82,3 | 94,8 | 77,4 | 17,8 | 2,2 | 25,6 | 28,9 |
| Pococi | 43,8 | 2403 | 103121 | 42,9 | 37550 | 61815 | 3756 | 2319 | 22,5 | 26 | 11,2 | 328 | 3,2 | 94,9 | 94,7 | 97,2 | 84,1 | 94,7 | 80,3 | 50,4 | 1,0 | 16,5 | 26,2 |
| Siquirres | 36,4 | 860 | 52409 | 60,9 | 19651 | 30671 | 2087 | 1050 | 20,0 | 12 | 11,4 | 167 | 3,2 | 54,1 | 101,3 | 99,0 | 74,7 | 92,3 | 81,9 | 9,5 | 0,0 | 9,5 | 34,3 |
| Talamanca | 0,0 | 2810 | 25857 | 9,2 | 10860 | 14081 | 916 | 753 | 29,1 | 13 | 17,3 | 85 | 3,3 | 57,4 | 94,3 | 102,7 | 102,7 | 102,3 | 94,2 | 69,6 | 3,9 | 11,6 | 58,0 |
| Matina | 22,6 | 773 | 33096 | 42,8 | 12611 | 19278 | 1207 | 883 | 26,7 | 12 | 13,6 | 106 | 3,2 | 46,2 | 107,0 | 121,6 | 115,7 | 89,5 | 89,9 | 3,0 | 0,0 | 9,1 | 9,1 |
| Guácimo | 47,8 | 576 | 34879 | 60,5 | 12776 | 20740 | 1363 | 727 | 20,8 | 6 | 8,3 | 99 | 2,8 | 82,3 | 104,4 | 113,8 | 106,2 | 109,5 | 83,0 | 17,2 | 2,9 | 60,2 | 25,8 |

Definiciones y notas técnicas

Población urbana: porcentaje de la población que reside en zonas clasificadas como urbanas según el Instituto Nacional de Estadísticas y Censos (INEC). Corresponde a los centros administrativos de los cantones y otras áreas adyacentes seleccionadas según criterio físico y funcional.

Razón hombre/mujer: expresa el número de hombres por cada mujer.

Años de vida potencial perdidos (AVPP): es un indicador de muerte prematura. Se calcularon sobre el periodo de 0 a 75 años a partir de datos de mortalidad del INEC. Se presentan como tasa de AVPP por cada 10.000 habitantes.

Población en riesgo de malaria: hace referencia a las áreas de alto y moderado riesgo de transmisión malárica.

Tasa cruda de natalidad: número de nacimientos en un cantón dividido entre la población total del mismo cantón (x 1000 habitantes).

Fuerza de trabajo: es el conjunto de personas de 12 años o más que al momento de la entrevista se encontraban ocupadas y desocupadas según INEC.

Tasa de mortalidad infantil: número de defunciones en menores de 1 año de edad entre el total de nacidos vivos en el país (por 1000 hab.)

Tasa de mortalidad general: número de defunciones registradas en un año entre la población total del país a mediados de año (por 1000 hab.)

Tasa de incidencia por enfermedades: número de casos notificados de una determinada enfermedad entre la población del país (por 100.000 hab.)

Índice de Desarrollo Social: mide las brechas sociales entre las diferentes áreas geográficas del país (cantones y distritos). Está compuesto por 7 indicadores referentes a salud, vivienda y educación: mortalidad infantil, defunciones de la población menor de 5 años respecto a la mortalidad general, retardo en talla de la población de primer grado de escuela, nacimientos de niños(s) de madres solas, consumo promedio mensual de electricidad residencial, infraestructura educativa y acceso a programas educativos especiales. A partir de los resultados, se categorizan las áreas según nivel de desarrollo en alto, medio, bajo y muy bajo, de acuerdo con una escala continua de 0 a 100.

Población alfabetada: porcentaje de población de 15 y más años de edad que lee y escribe.

Índice parasitario anual: expresa el número de casos confirmados por cada 1000 personas residentes en áreas maláricas de alto y moderado riesgo.

Símbolos y abreviaturas

| | | | |
|-------------|---|--------------|---|
| hab | habitantes | DPT 1 | difteria-pertussis (tosferina)-tétanos, primera dosis |
| nv | nacidos vivos | DPT3 | difteria-pertussis (tosferina)-tétanos, tercera dosis |
| AVPP | años de vida potencial perdidos | VOP | vacuna antipoliomielítica oral |
| IPA | índice parasitario anual | VHB 3 | virus de la hepatitis B, tercera dosis |
| N/D | no disponible | BCG | vacuna antituberculosa (bacilo Calmette-Guerin) |
| SIDA | síndrome de inmunodeficiencia adquirida | SRP | sarampión-rubéola-paperas |

Instituciones consultadas

- Ministerio de Salud de Costa Rica (MS)
- Instituto Meteorológico Nacional
- Instituto Nacional de Estadística y Censos (INEC)
- Caja Costarricense de Seguro Social (CCSS)
- Ministerio de Planificación Nacional y Política Económica (MIDEPLAN)
- Ministerio de Educación Pública (MEP)
- Instituto de Fomento y Asesoría Municipal (IFAM)
- Instituto Nacional de Seguros (INS)

Nota: Los mapas fueron desarrollados con ESRI- ArcView versión 3.1 y los datos manejados con Microsoft Excel versión XP a partir de información suministrada por la Organización Panamericana de la Salud.