

## Notas Técnicas

**Tasa global de fecundidad.** Número promedio de hijos e hijas que tendría cada mujer durante sus años reproductivos, si las tasas de fecundidad específicas observadas en el país y año de interés se mantuvieran sin cambios.

Sinonimia: tasa total de fecundidad

**Tasa de natalidad.** Número de nacimientos por cada mil habitantes; esto es, la razón del número de nacimientos anuales con respecto a la población total, por mil (INEC4, modificada).

Sinonimia: tasa bruta de natalidad y tasa cruda de natalidad

**Tasa general de mortalidad.** Número anual de defunciones ocurridas en un país, territorio o área geográfica, por cada mil habitantes.

Sinonimia: tasa cruda de mortalidad y tasa bruta de mortalidad

**Tasa de mortalidad de menores de 5 años.** Cociente entre el número de muertes de menores de 5 años de edad y la población del mismo grupo etario, para un determinado país, territorio o área geográfica, expresado por 1.000 personas (OPS, modificada).

**Tasa de mortalidad infantil.** Número de muertes de menores de un año por cada mil nacidos vivos, en un espacio geográfico y período determinados.

**Tasa de mortalidad materna.** Cociente entre el número de muertes maternas registradas en un determinado período (año, trienio, quinquenio, etc.) y el número de nacidos vivos en el mismo año, expresado por 10.000 nacidos vivos, para un determinado país, territorio o área geográfica (OPS, modificada).

Sinonimia: razón de mortalidad materna

**Años de vida potencial perdidos (AVPP).** Medida de la mortalidad prematura en una población, durante un período dado. Se basa en la premisa de que la muerte de una persona joven implica una mayor pérdida de años productivos que la muerte de una persona de mayor edad.

**Esperanza de vida al nacer.** Número promedio de años que se espera viviría un recién nacido si en el transcurso de su vida estuviera expuesto a las tasas de mortalidad específicas por edad y por sexo prevalentes al momento de su nacimiento, para un año específico, en un determinado país, territorio o área geográfica.

**Tasa de alfabetización.** Proporción de la

población adulta de 15 y más años de edad que es letrada, expresada como porcentaje de la correspondiente población, para un determinado sexo, en un punto de tiempo específico, usualmente a mitad de año.

**Densidad poblacional.** Razón entre la población de un país o territorio y su área, que generalmente se expresa en personas por kilómetros cuadrados (MIDEPLAN).

**Índice de desarrollo humano (IDH).** Medida resumen del progreso medio conseguido por un país en tres dimensiones básicas del desarrollo humano: disfrutar de una vida larga y saludable, disponer de educación, y disfrutar de un nivel de vida digno. Este indicador se expresa como un valor entre 0 y 1, donde 1 indica el máximo nivel de desarrollo humano (basada en PNUD).

**Índice de desarrollo social cantonal (IDS).** Medida resumen de las brechas sociales, entre los diferentes cantones del país, en cuatro dimensiones: económica, participación social, salud y educación. Este indicador se expresa como un valor entre 0 y 100, donde 100 indica el máximo nivel de desarrollo social (basado en MIDEPLAN).

**Porcentaje de hogares pobres.** Proporción de hogares que no tienen un ingreso per cápita que les permita cubrir sus necesidades básicas alimentarias y no alimentarias; o sea, su ingreso per cápita es inferior al valor de la Línea de Pobreza (basada en INEC).

Sinonimia: incidencia de la pobreza

**Razón de dependencia demográfica.** Número promedio de personas económicamente dependientes por cada 100 personas económicamente productivas. En términos demográficos, se define a la población económicamente dependiente como la suma de la población menor de 15 años de edad más la población de 65 y más años de edad; y la población económicamente productiva como la población entre 15 y 64 años de edad. Todo para un determinado país, territorio o área geográfica, en un punto de tiempo específico, usualmente a mitad de año.

**Incidencia de los eventos de notificación obligatoria.** Número de casos nuevos del evento de salud "x" registrados en un año específico, por cada 100.000 habitantes, para un determinado país, territorio o área geográfica (basada en OPS).

**Índice parasitario anual.** Número de casos nuevos de malaria confirmados por laboratorio en un año específico, por cada 1.000 habitantes de las áreas con riesgo de transmisión malárica -área malárica- (OPS, modificada).

# 2009



"De la atención de la enfermedad hacia la promoción de la salud"

## Indicadores Básicos

### Situación de la Salud en Costa Rica



## Fuentes de Datos

La información presentada en los indicadores básicos correspondientes al año 2008, fueron preparados por la Dirección de Vigilancia de la Salud, del Ministerio de Salud usando las siguientes fuentes:

- 1- INEC
- 2- Estado de la Nación
- 3- Banco Central de Costa Rica
- 4- Caja Costarricense de Seguro Social
- 5- Ministerio de Educación
- 6- Acueductos y Alcantarillados
- 7- IFAM
- 8- MOPT
- 9- MIDEPLAN
- 10- Ministerio de Salud



**Organización  
Panamericana  
de la Salud**

Oficina Regional de la  
Organización Mundial de la Salud

## Presentación

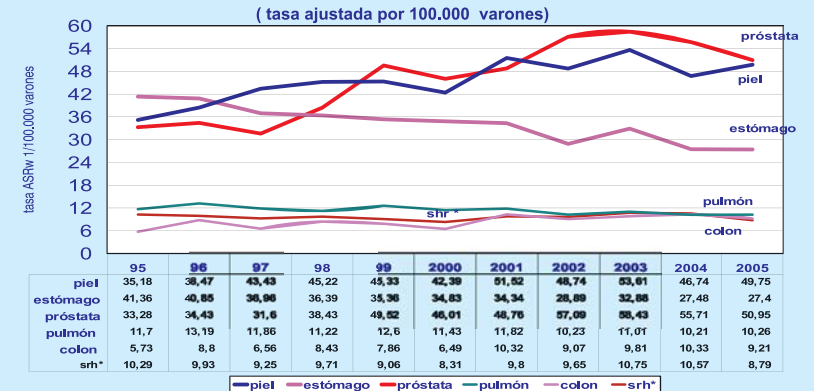
El Ministerio de Salud, por medio de la Dirección de Vigilancia de la Salud, se complace en poner a su disposición el folleto de “**Indicadores Básicos de Costa Rica 2009**”, con el propósito de disponer de información actualizada de los indicadores propios del **año 2008**, referentes a aspectos demográficos, de morbi-mortalidad, recursos, acceso y cobertura, que reflejan la situación de salud del país y son un insumo para su análisis.

Considero que esta publicación es un esfuerzo que se hace para que tanto el personal de las diferentes Instituciones del sector salud, como los usuarios técnicos, profesionales y público en general puedan contar con información actualizada de salud.

**Dra. Ma. Luisa Avila Agüero**  
Ministra de Salud



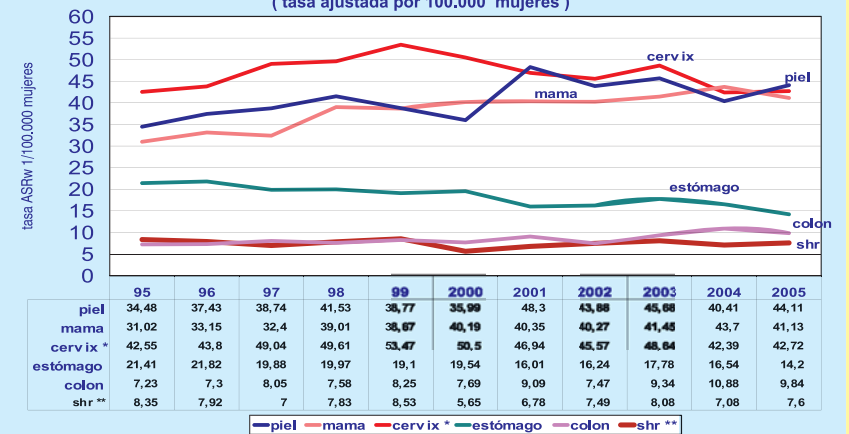
### Incidencia por tumores malignos más frecuentes en hombres. Costa Rica 1995-2005\*



shr\*= sistema hematopoyetico y reticuloendotelial  
\* 2005= cifras preliminares

Fuente: M.S-D.Vigil.Salud-Unidad Seguimiento Indicadores de Salud-RNT

### Incidencia por tumores malignos más frecuentes en mujeres Costa Rica 1995-2005\*\*\*



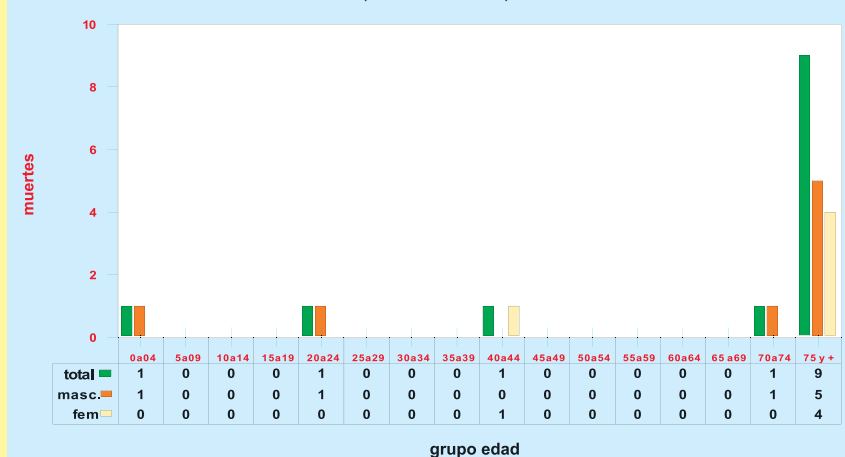
\* incluye in situ a invasor

\*\* shr: sistema hematopoyetico y reticuloendotelial

\*\*\* 2005= cifras preliminares

Fuente: M.Salud, Unidad de seguimiento de indicadores de salud-Registro Nacional de Tumores

### Mortalidad por desnutrición severa según grupo de edad. Costa Rica 2008\*

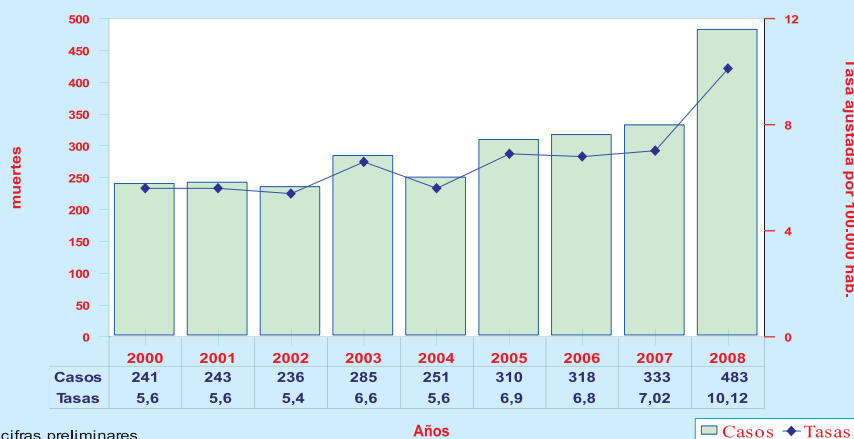


\* Cifras preliminares

Fuente: INEC- M.Salud, Unidad de Seguimiento de Indicadores de Salud

### Mortalidad por homicidios según año. Costa Rica 2000-2008

(tasa ajustada por 100.000 hab.)



\*cifras preliminares

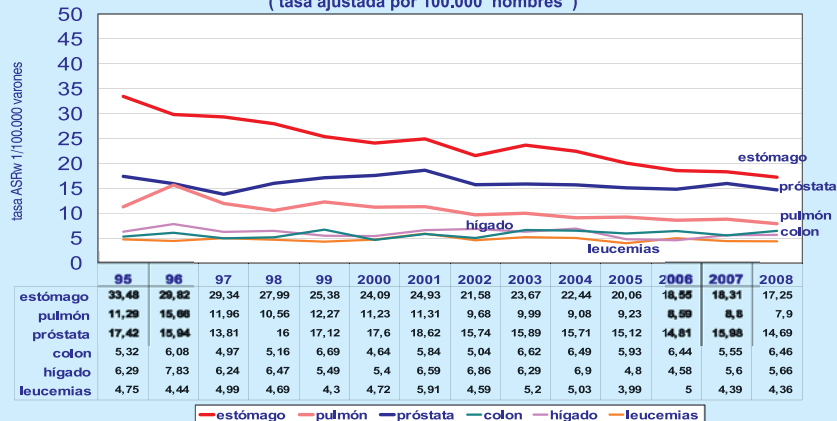
Años

■ Casos ◆ Tasas

Fuente: INEC\*- M. Salud, Unidad de Seguimiento de Indicadores de Salud

### Mortalidad por tumores malignos más frecuentes en hombres

Costa Rica 1995-2008  
(tasa ajustada por 100.000 hombres)

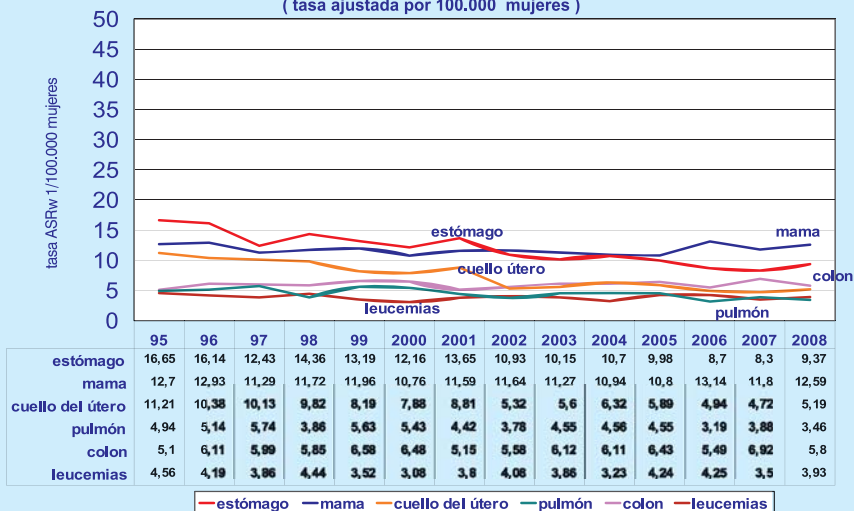


\*cifras preliminares

Fuente: INEC\*- M. Salud, Unidad seguimiento de indicadores de salud, Registro Nacional de Tumores

### Mortalidad por tumores malignos más frecuentes en mujeres.

Costa Rica 1995-2008  
(tasa ajustada por 100.000 mujeres)



— estómago — mama — cuello del útero — pulmón — colon — leucemias

Fuente: INEC- M. Salud, Unidad de seguimiento de indicadores de salud, Registro Nacional de Tumores

## Prefacio

Desde el año 1995, el Ministerio de Salud y la Organización Panamericana de la Salud / Organización Mundial de la Salud (OPS/OMS) iniciaron la publicación de los Indicadores Básicos de Salud, con esta edición se completa una serie de quince publicaciones.

La descripción de la situación de la salud, se expresa en indicadores demográficos, socioeconómicos, mortalidad, morbilidad y servicios de salud y corresponden a indicadores del año 2008.

Para elaborar este documento, la Dirección de Vigilancia de la Salud de este Ministerio, contó con el valioso apoyo en proporcionar la información de las siguientes instituciones para las cuales nuestro más sincero agradecimiento: Caja Costarricense de Seguro Social, el Instituto Nacional de Estadísticas y Censos, el Instituto Costarricense de Acueductos y Alcantarillados, el Ministerio de Planificación, el Ministerio de Educación Pública, el Instituto de Fomento y Asesoría Municipal, el Ministerio de Obras Públicas y Transportes, el Estado de la Nación y el Banco Central de Costa Rica.

La tendencia en Costa Rica es hacia la mejoría de los indicadores de salud, aumentando la expectativa de vida de la población. Se han dado avances importantes en los programas sociales, en la educación y en la cobertura de los servicios de salud, así como a la reducción de la mortalidad infantil y al control de las enfermedades inmunoprevenibles.

Las brechas y desigualdades en las condiciones de salud entre regiones y grupos de población han venido disminuyendo, aún persisten diferencias en los indicadores sociales y económicos que se traducen en diferencias en la salud de la población que se pueden reducir.

## INDICADORES BASICOS POR PROVINCIA Y CANTON COSTA RICA 2008

1-A

Provincia y cantones	Indice de desarrollo social Cantonal * %	Extensión Km.2	Población estimada del censo 2000	Densidad poblacional	Población menor de 15 años	Población 15 a 64 años
----------------------	--	----------------	-----------------------------------	----------------------	----------------------------	------------------------

**Costa Rica** 51.100 4.451.262 87,1 1.155.652 3.017.861

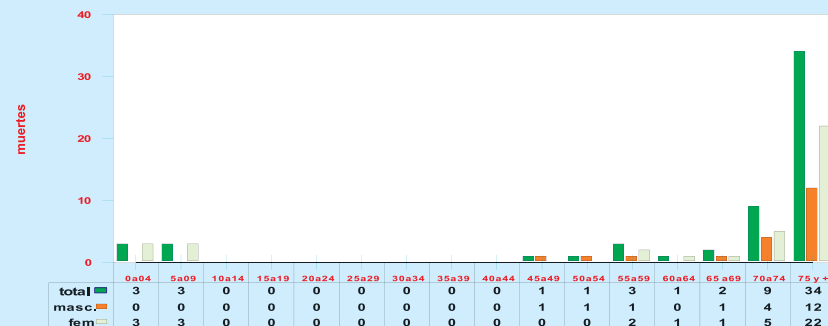
**San José** 4.966 1.583.194 318,8 386.653 1.092.363

San José	58.6	45	343.317	7694,2	78.263	238.678
Escazú	94.1	34	59.928	1737,5	13.131	42.613
Desamparados	49.7	117	270.462	2304,6	69.618	186.870
Puriscal	48.3	553	31.154	56,3	8.408	19.949
Tarrazú	30.4	237	16.327	68,8	5.126	10.232
Aserrí	38.6	168	54.655	325,3	14.333	37.405
Mora	49.9	162	26.309	162,3	6.810	17.675
Goicoechea	62.4	32	130.056	4128,8	28.473	92.269
Santa Ana	84.4	61	42.425	690,7	10.111	29.748
Alajuelita	48.5	21	113.579	5365,1	33.365	75.879
Vasquez de Coronado	65.4	222	76.961	346,4	19.149	53.774
Acosta	25.8	342	19.416	56,7	5.309	12.638
Tibás	68.6	8	63.832	7832,1	12.048	45.865
Moravia	80.9	29	54.462	1902,9	10.888	39.176
Montes de Oca	88.6	15	54.126	3570,3	9.392	39.964
Turubares	51.3	416	4.725	11,4	1.258	3.115
Dota	28.0	454	6.716	14,8	1.929	4.314
Curridabat	71.7	16	71.026	4453,0	15.781	50.715
Pérez Zeledón	36.8	1.906	130.537	68,5	39.043	83.259
León Cortés	36.2	121	13.181	109,1	4.218	8.225

**Alajuela** 9.758 854.198 87,5 230.835 570.022

Alajuela	51.1	389	274.219	705,4	67.866	189.785
San Ramón	52.4	991	85.368	86,2	23.658	55.894
Grecia	48.7	396	79.652	201,3	21.063	53.589
San Mateo	61.0	126	5.777	45,9	1.322	3.873
Atenas	63.1	127	25.705	202,1	6.138	17.474
Naranjo	44.5	127	44.395	350,6	12.216	29.193
Palmares	77.0	38	36.832	967,7	9.428	24.836
Poás	56.9	74	30.385	411,5	8.145	20.583
Orotina	37.9	142	18.370	129,4	4.897	12.102
San Carlos	32.6	3.371	147.469	43,7	43.973	95.651
Alfaro Ruiz	65.4	155	14.144	91,2	4.059	9.134
Valverde Vega	48.7	120	18.095	150,5	5.114	11.727
Upala	7.1	1.595	37.107	23,3	11.452	23.095
Los Chiles	5.2	1.359	20.718	15,2	6.784	12.869
Guatuso	25.6	744	15.962	21,5	4.720	10.217

## Mortalidad por diarreas según grupo de edad. Costa Rica 2007 (cifras absolutas)

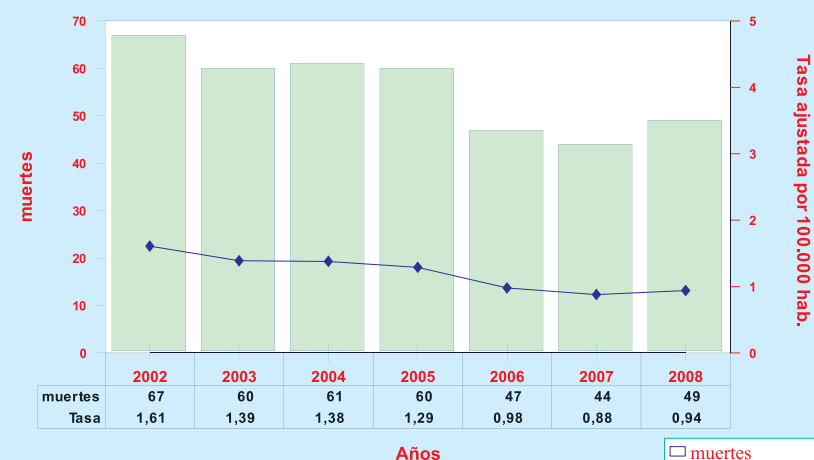


\* incluye 3 muertes en menores de 1 año

grupo edad

Fuente: INEC- Unidad de Información Estadística M.Salud

## Mortalidad por Tuberculosis según año. Costa Rica 2002-2008\* (tasa ajustada por 100.000 hab.)



\*cifras preliminares

Fuente: INEC-M.Salud, Unidad de Indicadores de Salud

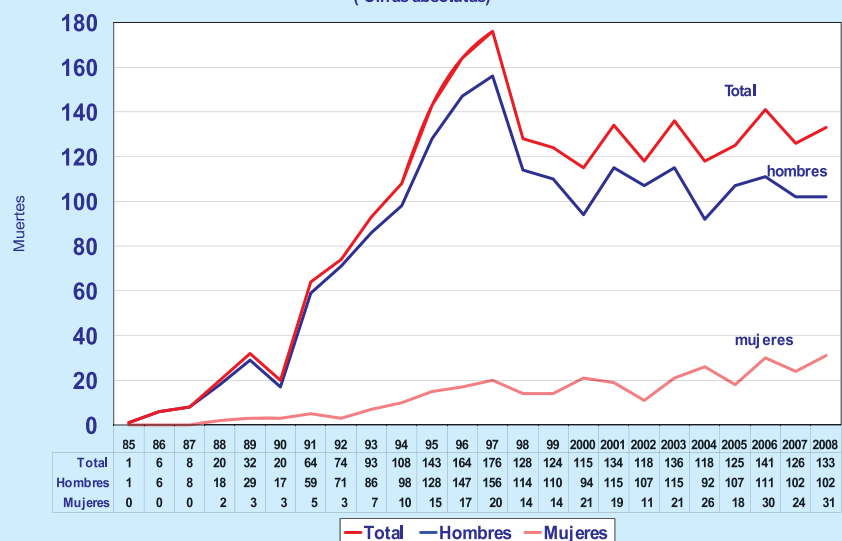
## Mortalidad por suicidios según año. Costa Rica 1995-2008 (tasa ajustada por 100.000 hab.)



\*cifras preliminares

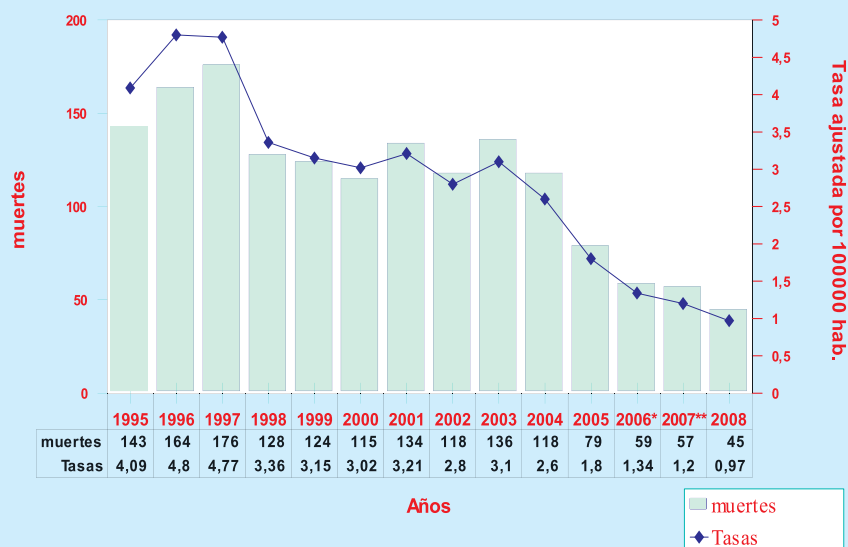
Fuente: INEC\*-M.Salud, Unidad de Seguimiento de Indicadores de Salud

Tendencia de la mortalidad por SIDA según año y sexo.  
Costa Rica 1985-2008\*  
(Cifras absolutas)



Fuente: INEC-M.Salud, Unidad de Seguimiento de Indicadores de Salud

Mortalidad por diarreas según año. Costa Rica 1995-2008\*  
(tasa ajustada por 100.000 hab.)



\* cifras preliminares

Fuente: INEC-M.Salud, Unidad de Seguimiento de Indicadores de Salud

Población de 65 años y más	Nacimientos	Tasa de natalidad	Defunciones infantiles	Tasa de mortalidad infantil	Defunciones totales	Tasa de mortalidad general por 1.000 hab.
		x 1.000 hab.		por 1.000 n.v		

**277.749    75.187    16,9    673    9,0    18.021    4,0**

104.178	23.926	15,1	228	9,5	6.839	4,3
26.376	5.677	16,5	57	10,0	1.803	5,3
4.184	1.132	18,9	7	6,2	270	4,5
13.974	3.454	12,8	33	9,6	961	3,6
2.797	441	14,2	6	13,6	137	4,4
969	296	18,1	2	6,8	69	4,2
2.917	874	16,0	5	5,7	245	4,5
1.824	370	14,1	2	5,4	102	3,9
9.314	1.844	14,2	23	12,5	621	4,8
2.566	762	18,0	10	13,1	175	4,1
4.335	1.448	12,7	14	9,7	316	2,8
4.038	955	12,4	8	8,4	252	3,3
1.469	275	14,2	1	3,6	62	3,2
5.919	1.156	18,1	5	4,3	404	6,3
4.398	689	12,7	10	14,5	255	4,7
4.770	719	13,3	7	9,7	249	4,6
352	80	16,9	1	12,5	27	5,7
473	115	17,1	3	26,1	37	5,5
4.530	1.094	15,4	16	14,6	282	4,0
8.235	2.334	17,9	15	6,4	527	4,0
738	211	16,0	3	14,2	45	3,4

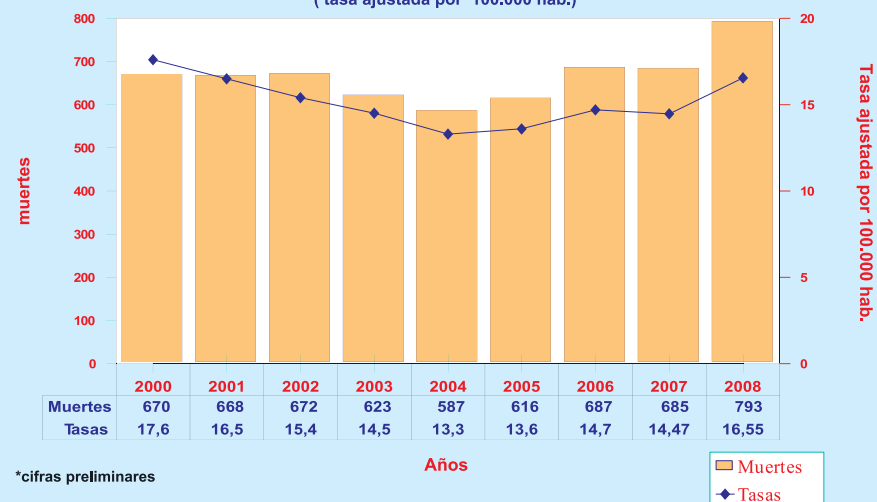
53.341	14.857	17,4	118	7,9	3.165	3,7
16.568	4.444	16,2	30	6,8	1.077	3,9
5.816	1.269	14,9	19	15,0	324	3,8
5.000	1.250	15,7	13	10,4	271	3,4
582	66	11,4	0	0,0	28	4,8
2.093	347	13,5	4	11,5	109	4,2
2.986	654	14,7	5	7,6	183	4,1
2.568	510	13,8	1	2,0	149	4,0
1.657	500	16,5	0	0,0	83	2,7
1.371	319	17,4	5	15,7	86	4,7
7.845	3.361	22,8	33	9,8	525	3,6
951	186	13,2	1	5,4	40	2,8
1.254	281	15,5	0	0,0	61	3,4
2.560	915	24,7	5	5,5	141	3,8
1.065	459	22,2	2	4,4	46	2,2
1.025	296	18,5	0	0,0	42	2,6

## INDICADORES BASICOS POR PROVINCIA Y CANTON COSTA RICA 2008

1-A

Provincia y cantones	Indice de desarrollo social Cantonal * %	Extensión Km.2	Población estimada del censo 2000	Densidad poblacional	Población menor de 15 años	Población 15 a 64 años
<b>Costa Rica</b>		<b>51.100</b>	<b>4.451.262</b>	<b>87,1</b>	<b>1.155.652</b>	<b>3.017.861</b>
<b>Cartago</b>		<b>3.125</b>	<b>500.315</b>	<b>160,1</b>	<b>129.144</b>	<b>341.242</b>
Cartago	51.2	285	152.100	534,6	38.311	104.106
Paraíso	40.0	412	66.451	161,3	18.265	44.648
La Unión	52.9	45	101.282	2259,2	25.594	70.491
Jiménez	45.0	285	14.001	49,2	3.621	9.402
Turrialba	25.2	1.665	71.032	42,7	17.658	47.987
Alvarado	59.0	81	13.607	167,9	3.777	8.976
Oreamuno	49.5	206	44.148	214,8	12.056	29.763
El Guarco	50.5	168	37.694	224,8	9.862	25.869
<b>Heredia</b>		<b>2.657</b>	<b>434.273</b>	<b>163,4</b>	<b>105.658</b>	<b>302.679</b>
Heredia	67.7	283	127.870	452,5	29.957	90.404
Barva	67.8	54	38.169	709,5	8.920	27.037
Santo Domingo	76.3	27	37.327	1403,3	7.549	26.486
Santa Bárbara	69.9	53	33.895	637,0	8.388	23.558
San Rafael	66.8	48	42.635	886,8	9.744	30.307
San Isidro	75.2	26	20.946	821,1	5.111	14.487
Belén	100.0	12	23.030	1950,0	4.977	16.549
Flores	83.5	7	17.309	2486,9	3.796	12.225
San Pablo	71.9	8	23.439	3104,5	4.928	16.812
Sarapiquí	21.2	2.141	69.653	32,5	22.288	44.814
<b>Guanacaste</b>		<b>10.141</b>	<b>280.424</b>	<b>27,7</b>	<b>72.445</b>	<b>186.129</b>
Liberia	40.6	1.436	53.262	37,1	13.770	36.155
Nicoya	39.5	1.334	41.793	31,3	9.939	27.496
Santa Cruz	57.4	1.325	43.840	33,1	10.330	29.567
Bagaces	42.0	1.273	18.704	14,7	5.320	12.257
Carrillo	55.8	565	29.948	53,0	7.823	20.086
Cañas	37.5	682	24.885	36,5	6.804	16.518
Abangares	27.0	676	16.893	25,0	4.599	10.986
Tilarán	51.5	638	17.066	26,7	4.374	11.184
Nandayure	37.5	566	9.986	17,7	2.568	6.398
La Cruz	18.7	1.384	17.408	12,6	5.215	11.168
Hojancha	53.8	261	6.639	25,4	1.703	4.314

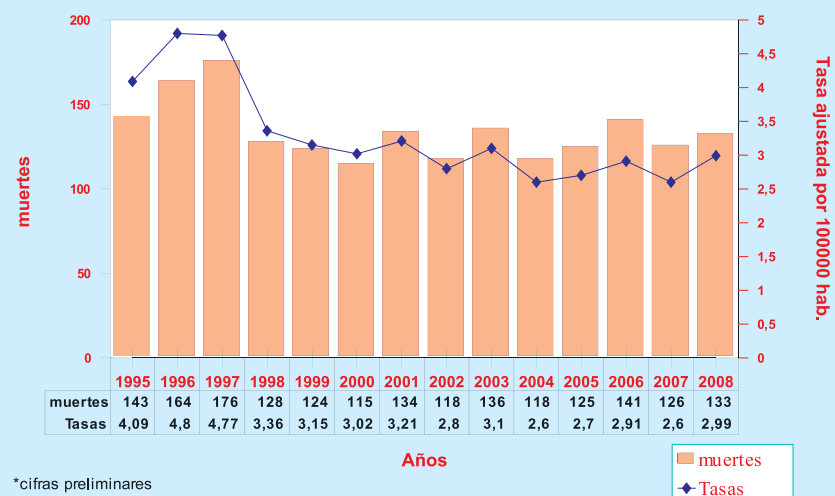
Mortalidad por Accidentes de tránsito según año.  
Costa Rica 2000- 2008\*  
( tasa ajustada por 100.000 hab.)



\*cifras preliminares

Fuente:INEC\*- M.Salud, D.Vigilancia de la Salud, Unidad de Seguimiento de Indicadores de Salud

Mortalidad por SIDA según año. Costa Rica 1995-2008\*  
( tasa ajustada por 100.000 hab.)



\*cifras preliminares

Fuente:INEC-Ministerio de Salud, Unidad de Seguimiento de Indicadores de Salud

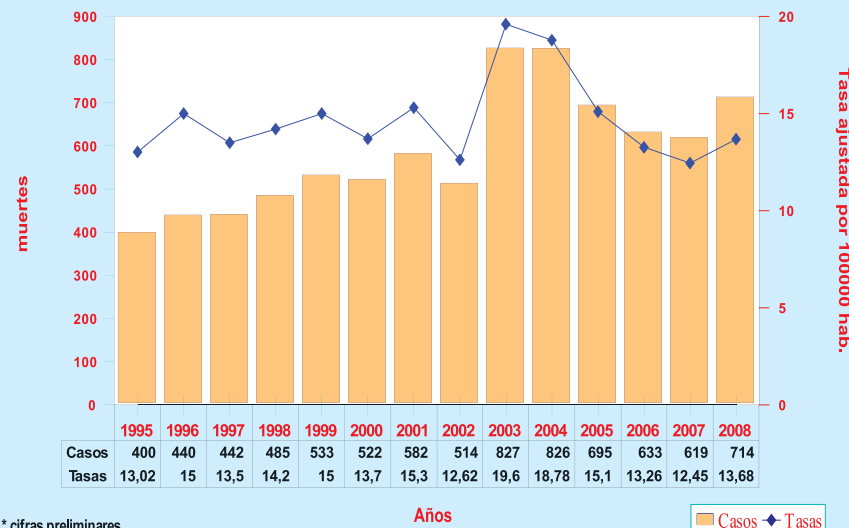
**Mortalidad por Infartos según año. Costa Rica 2000-2008**  
(tasa ajustada por 100.000 hab.)



\*cifras preliminares

Fuente: INEC-M.Salud, Unidad de Seguimiento de Indicadores de Salud

**Mortalidad por diabetes. Costa Rica 1995-2008\***  
(tasa ajustada por 100.000 hab.)



\* cifras preliminares

Fuente: INEC-M.Salud, Unidad de Seguimiento de Indicadores de Salud

Población de 65 años y más	Nacimientos	Tasa de natalidad	Defunciones infantiles	Tasa de mortalidad infantil	Defunciones totales	Tasa de mortalidad general por 1.000 hab.
		x 1.000 hab.		por 1.000 n.v.		

<b>277.749</b>	<b>75.187</b>	<b>16,9</b>	<b>673</b>	<b>9,0</b>	<b>18.021</b>	<b>4,0</b>
----------------	---------------	-------------	------------	------------	---------------	------------

<b>29.929</b>	<b>7.460</b>	<b>14,9</b>	<b>57</b>	<b>7,6</b>	<b>1.884</b>	<b>3,8</b>
9.683	2.262	14,9	12	5,3	672	4,4
3.538	908	13,7	10	11,0	206	3,1
5.197	1.330	13,1	7	5,3	321	3,2
978	218	15,6	2	9,2	61	4,4
5.387	1.203	16,9	7	5,8	286	4,0
854	208	15,3	3	14,4	34	2,5
2.329	687	15,6	11	16,0	167	3,8
1.963	644	17,1	5	7,8	137	3,6

<b>25.936</b>	<b>6.613</b>	<b>15,2</b>	<b>50</b>	<b>7,6</b>	<b>1.595</b>	<b>3,7</b>
7.509	1.937	15,1	11	5,7	448	3,5
2.212	598	15,7	8	13,4	149	3,9
3.292	520	13,9	4	7,7	175	4,7
1.949	481	14,2	8	16,6	127	3,7
2.584	661	15,5	7	10,6	172	4,0
1.348	272	13,0	0	0,0	86	4,1
1.504	340	14,8	1	2,9	101	4,4
1.288	322	18,6	3	9,3	85	4,9
1.699	354	15,1	2	5,6	108	4,6
2.551	1.128	16,2	6	5,3	144	2,1

<b>21.850</b>	<b>6.229</b>	<b>22,2</b>	<b>60</b>	<b>9,6</b>	<b>1.461</b>	<b>5,2</b>
3.337	1.411	26,5	18	12,8	284	5,3
4.358	843	20,2	8	9,5	254	6,1
3.943	1.002	22,9	6	6,0	251	5,7
1.127	328	17,5	0	0,0	68	3,6
2.039	795	26,5	9	11,3	151	5,0
1.563	531	21,3	4	7,5	121	4,9
1.308	272	16,1	7	25,7	91	5,4
1.508	300	17,6	2	6,7	77	4,5
1.020	182	18,2	0	0,0	56	5,6
1.025	469	26,9	6	12,8	85	4,9
622	96	14,5	0	0,0	23	3,5

## INDICADORES BASICOS POR PROVINCIA Y CANTON COSTA RICA 2008

1-A

Provincia y cantones	Indice de desarrollo social Cantonal * %	Extensión Km.2	Población estimada del censo 2000	Densidad poblacional	Población menor de 15 años	Población 15 a 64 años
----------------------	---	----------------	-----------------------------------	----------------------	----------------------------	------------------------

**Costa Rica** 51.100 4.451.262 87,1 1.155.652 3.017.861

Puntarenas		11.266	369.356	32,8	101.806	243.688
Puntarenas	26.7	1.842	106.385	57,7	27.979	71.254
Esparza	56.1	222	27.617	124,5	7.329	18.296
Buenos Aires	12.6	2.383	43.228	18,1	14.550	26.388
Montes de Oro	46.5	245	12.987	53,1	3.421	8.508
Osa	15.5	1.930	22.117	11,5	5.931	14.468
Aguirre	28.7	550	23.708	43,1	6.389	15.998
Golfito	6.4	1.754	30.884	17,6	8.124	20.589
Coto Brus	4.5	936	36.444	39,0	10.519	23.543
Parrita	25.1	479	12.599	26,3	3.305	8.409
Corredores	14.7	621	33.739	54,4	9.290	22.270
Garabito	54.6	316	19.648	62,1	4.969	13.965

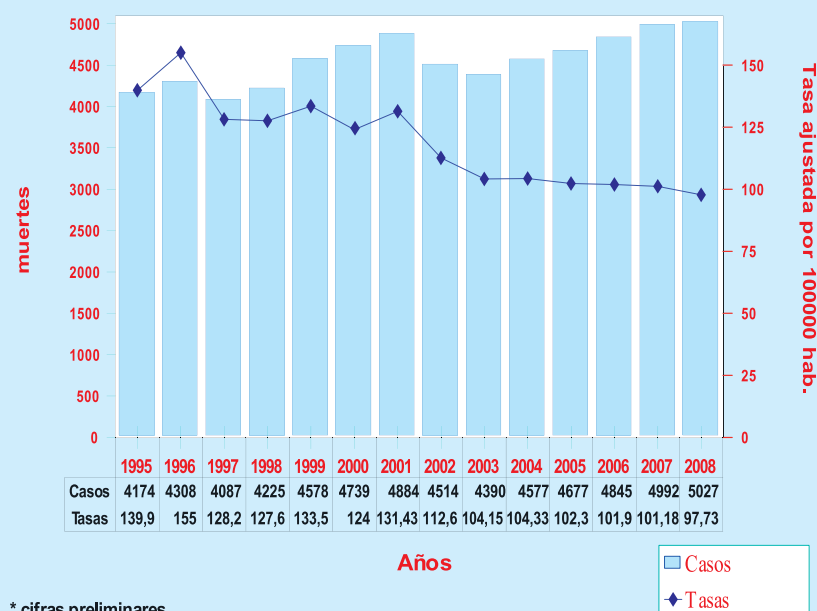
Limón		9.189	429.502	46,7	129.111	281.738
Limón	13.5	1.766	103.363	58,5	29.889	68.268
Pococí	18.8	2.403	142.723	59,4	41.851	94.859
Siquirres	17.0	860	60.140	69,9	18.264	39.179
Talamanca	0,0	2.810	32.521	11,6	11.211	20.192
Matina	15.5	773	45.040	58,3	13.951	29.568
Guácimo	25.4	576	45.715	79,3	13.945	29.672

\* Indice de Desarrollo Social Cantonal corresponde al año 2007

Fuente: Instituciones productoras de información- Ministerio de Salud  
Dirección Vigilancia de la Salud. Unidad Seguimiento de Indicadores de Salud

### Mortalidad por enf. sistema circulatorio según año . Costa Rica 1995-2008\*

( tasa ajustada por 100.000 hab.)

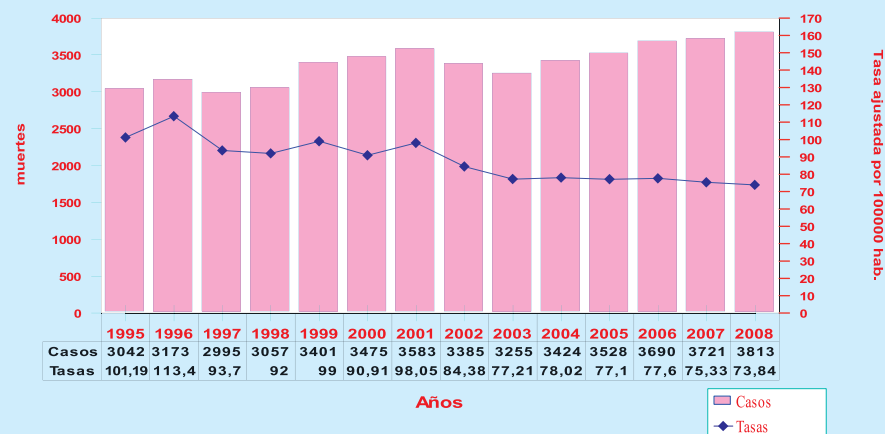


\* cifras preliminares

Fuente: INEC\*-M.Salud-Unidad Seguimiento de Indicadores de Salud

### Mortalidad por enf. cardiovasculares según año . Costa Rica, 1995-2008\*

(tasa ajustada por 100.000 hab.)



Fuente: INEC-M.Salud, Unidad de Seguimiento de Indicadores de Salud